

Муниципальное бюджетное учреждение  
дополнительного образования  
детско-юношеский центр «Гармония»

*Мастер-класс для  
родителей:  
«Лельник – славянский  
оберег для девочек»*



Педагог дополнительного образования детей,  
Шестаки Тамира Юрьевна.

2018 г.



Славянская дохристианская культура очень богата, многое из этого богатства оставалось в быту русских крестьян до XX века.

Обереги - одна из составляющих этой культуры, имели важное значение в жизни каждого человека.

Нет смысла возвращаться и копировать традиции, обряды и представления наших предков, но подробно знать о них, гордиться передовой культурой русов должен каждый образованный человек.

Оберег – это слово происходит от корня «бер». Бер – стихийный неуправляемый Дух, буйный, бурный, бешеный. Бером называли Медведя наши предки, который пробудился от спячки раньше положенного времени и покинул БЕРлогу свою, логово Бера. В этом состоянии медведь представлял собой особую опасность, руша все в округе и превращая в безлад. Таким образом запрещалось даже упоминать имя Бера, чтобы беду не накликать. Слово оберег, понимается как защита от Бера. Оберег же смиряет стихийный Дух, делает его ладным, приносит в жизнь красоту, порядок и Лад.



То, что мы сейчас понимаем как украшения на одежде, ритуальных сосудах, в народных орнаментах, на предметах быта – вот это и есть обереги, которые нанесены на предметы.

Обереги – это одно из интересных направлений традиций славян. Наши предки в старину, старались превращать в оберег практически все вещи, оружие, одежду, предметы, рабочие инструменты, мебель, утварь, и даже дом.

Искусство нанесения оберега на одежду и предметы передавалось из поколения в поколения, и было неотъемлемой частью наших традиций. Народный орнамент и есть созданный оберег. Если домашняя утварь была без оберега - то она считалась обычным бытовым предметом. Оберег же придает любому предмету магическое свойство, делает его живым, мыслящим другом.

Символы, которые использовались в составлении оберега, являлись ключами к Божественной Силе. Каждый отдельный символ нес в себе Силу своего соответствующего Бога. Совокупностью символов и местом их расположения на обереге, а также количеством повторений создается связь заговора, который несет в себе замысел достижения цели, желания, мечты.

Символы были оберегом, стимулятором решительности человека, помогая направить её в нужное русло. Каждая линия, завиток, схема несла глубоко заложенный смысл.

Используя вышивку-оберег, можно создать мощный талисман для везения, удачи и защиты от негативного воздействия.



Вышивать славянские обереги по схеме просто, но перед работой важно подробно ознакомиться со значением каждого символа. Славянские знаки испокон веков делятся на несколько основных групп:

- женские символы;
- знаки для мужчин;
- обереги для дома;
- семейные, или парные, символы.

Сегодня я предлагаю вам изготовить славянский оберег для девочек «Лельник».

Лельник – это символ славянской Богини Лели. Он является детским символом и до определённого трёхлетнего возраста его могут носить как мальчики так и девочки. В дальнейшем мальчиков должны знакомить с другими символами, девочки же могут использовать Лельник вплоть до замужества.

Оберег Лельник был придуман в помощь женщине.

Леля — это покровительница:

- женственности,
- материнства,
- продолжения рода
- всех малых деток.

Самая чистая любовь – это любовь матери к своему ребенку.

Оберег защищает от сглаза и зависти. Богиня славян Леля мирила рассорившихся, могла развеять грусть без следа, помогала в обретении счастья.

Так же считалось, что символ «Лельник» способствует улучшению характера, появлению мягкости, делает мысли чище. Оберег способствует развитию талантов и творческих способностей.

Много слов, означающих заботу и любовь в русском языке, произошли от имени этой Богини: «лелеять», «елейный», «взлелеянный». Как нельзя лучше эти слова характеризуют нашу заботу о детях. Леля покровительствовала всем малым детям: мальчикам до трех лет, а девочкам вплоть до замужества.

На колыбельках младенцев часто изображали знак Лели – «Лельник», этим же символом украшали первые одежды, пеленки. Лельник - оберег





рисовали на посуде, из которой кормили маленькую девочку. Вот как древние славяне доверяли и вверяли своих деток Леле.

Для того, чтобы вышитый рисунок обрел обережную силу, **нужно вышивать по следующим правилам:**

**1.** Никто не может заставить кого-либо изготовить для себя оберег или упросить сделать это. Обереги изготавливаются только по доброй воле и от чистой души. Тогда они - действительно обереги. Запрещено изготавливать оберег себе.

**2.** Самые сильные обереги - те, которые изготовлены вашими кровными родственниками: отцом, матерью, братом, детьми. Супружеские связи по традиции не считаются кровным родством, но, если супружество гармоничное и счастливое, взаимно созданные обереги тоже имеют большую силу.

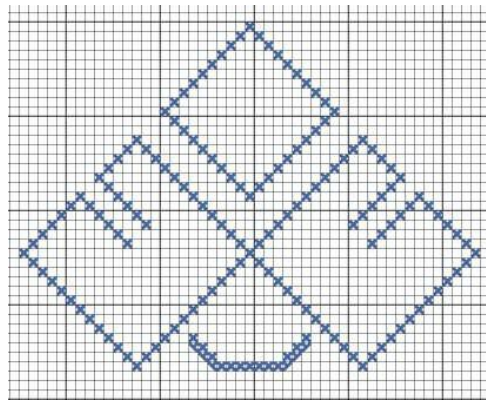
**3.** В процессе создания оберега вы должны постоянно думать о том человеке, для которого вы его делаете, держать перед мысленным взглядом его образ, ощущать его энергетику, настрой, характер, потребности, тогда связь оберега с человеком будет сильной и он сможет его защищать.

**4.** Женщины-славянки не пользовались пялами, символы в этом случае считались простым украшением.

**5.** Стежки начинают шить с центра изделия.

**6.** Сшивать вышивку не следует, узор выполняется на готовом изделии, наметив на выкройке расположение знаков.

Если вы будете неукоснительно соблюдать все правила, сделанный вами оберег действительно сумеет защитить своего хозяина от множества бед и напастей.



**Необходимые материалы:** игла, ножницы, нитки «мулине» - красные, кусочек синтепона, ткань, канва, бусины, картон, декоративный шнур, клей «кристалл».



### Ход работы:

Из картона нужно вырезать 2 квадрата со сторонами 6 см и у каждого квадратика срезать уголок. На картон приклеить кусочек синтепона немного меньшего размера.



Обернуть картон тканью, приклеить.



Должно получиться 2 квадрата.



Приклеить их друг к другу.



По краю аккуратно пришить декоративный шнур, сформировав петельку, и на кончиках закрепить бусины. Нарисовать схему вышивки для удобства работы, но можно обойтись и без рисунка.





Начинать вышивку следует с середины. Вышить крестиком весь рисунок. Оберег готов.



**Наши координаты:**  
**632201, Новосибирская область**  
**р.п. Чаны, ул. Победы, 55**  
**ДЮЦ «Гармония»**  
**Творческая мастерская**  
**«Лукоморье»**  
**garmoniy@mail.ru**

